



Banque de la République d'Haïti



Note mensuelle d'inflation

Mars 2018

Tables des matières

I.- Introduction	2
II.- Évolution de l'inflation globale en mars 2018	2
III.- Évolution des principales fonctions de consommation en mars 2018	2
IV.- Évolution de l'inflation selon l'origine des produits et les régions géographiques du pays	4
V.- Évolution de l'inflation sous-jacente	4
VI.- Facteur explicatif de l'évolution de l'inflation en rythme mensuel	5
VII- Prévisions d'inflation	6

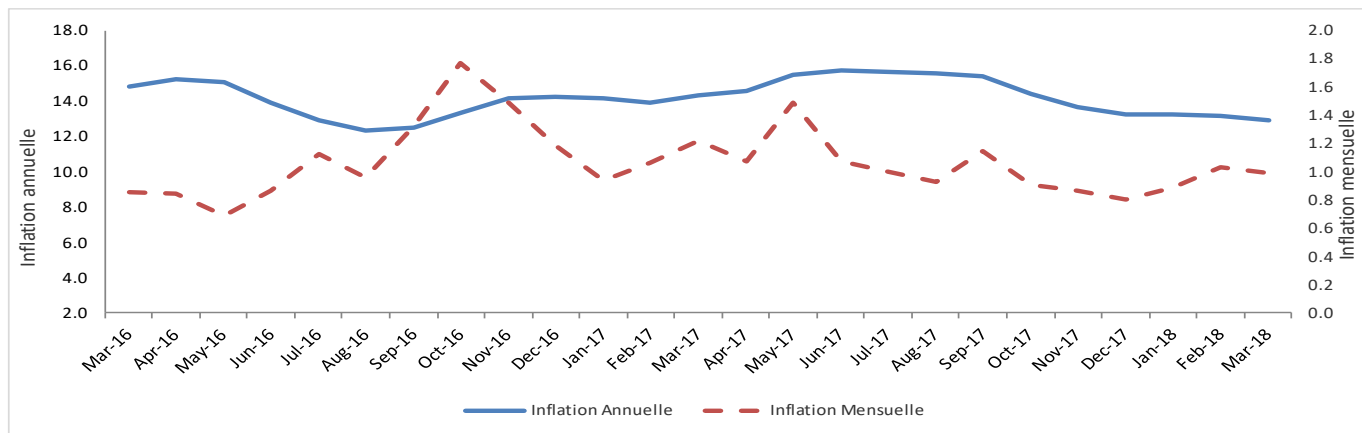
I.- Introduction

La note mensuelle d'inflation analyse l'évolution de l'Indice des Prix à la Consommation (IPC) en Haïti au cours du mois sous revue. Elle apporte des éléments explicatifs permettant de comprendre les facteurs qui influencent l'évolution de l'inflation. Elle présente également les prévisions d'inflation pour les trois prochains mois.

II.- Évolution de l'inflation globale en mars 2018

Au cours du mois de mars 2018, l'inflation, mesurée par la variation de l'indice des prix à la consommation, s'est établie à 12,9 % en glissement annuel, soit 30 points de base de moins par rapport au mois de février 2018. Ceci traduit une décélération du rythme de progression des prix sur les six premiers mois de l'exercice en cours. En effet, l'inflation annuelle est passée de 14,4 % en octobre à 13,3 % en décembre 2017 pour atteindre 12,9 % à mars 2018. Toutefois, considéré sur une base mensuelle, l'IPC a gardé le même rythme de croissance enregistré au mois précédent, soit de 1 %. Par ailleurs, l'inflation mensuelle cumulée durant le premier semestre de l'exercice fiscal 2017-2016 s'est établie à 5,5 % contre 7,7 % au cours de la même période de l'exercice passé. Il convient de rappeler qu'à pareille époque de l'année dernière, les prix sur le marché des biens et services ont subi l'impact du choc négatif de l'ouragan Mathieu.

Graphique No. 1
Évolution de l'inflation mensuelle et annuelle en mars 2018 (en %)



Source: IHSI

III.- Évolution des principales fonctions de consommation en mars 2018

L'évolution de l'inflation mensuelle résulte de la variation à la hausse de l'IPC des fonctions de consommation suivantes : « Alimentation, boissons et tabac », « Habillement, tissus et chaussures »,

« Loisirs, enseignement et culture » et « Autres biens et services ». En effet, le taux de croissance mensuel de l'indice de la fonction « Alimentation, boissons et tabac » a progressé de 10 points de base à 1,1 %. En ce qui concerne l'indice des prix du poste « Habillement, tissus et chaussures », son rythme de progression s'est porté à 1,3 % contre 1,2 % un mois auparavant. La variation mensuelle de l'indice des prix des fonctions « Loisirs, enseignement et culture » et « Autres biens et services » a augmenté de 40 et 30 points de base à 0,7 % et 1 % respectivement. La contribution à l'inflation mensuelle de la fonction de consommation « Alimentation, boissons et tabac », dont le poids est le plus important dans le panier de consommation (50,35 %) a atteint 59,77 % en mars 2018 contre 50,68 % un mois auparavant. Quant aux fonctions « Aménagement, Entretien, Logement » et « Loyer, Énergie, Eau », leurs indices des prix se sont accrus de 0,8 et 0,7 % respectivement contre 1,3 et 2 % en février 2018. Par ailleurs, les indices des fonctions « Santé » et « Transport » ont enregistré le même taux de croissance que celui de février 2018, soit respectivement de 1,8 % et 0,2 %.

Tableau No. 1
Contributions à l'inflation mensuelle et annuelle (en %) en mars 2018

Mars 2018			
Poste	Pondération	Contribution à l'inflation annuelle	Contribution à l'inflation mensuelle
	en %	en %	
Indice Général	100.00	100.0	100.0
Alim, boissons, tabac	50.35	59.8	52.9
Habil, tis, chs.	6.86	9.7	9.3
Loyer, En, eau	11.05	9.0	13.8
Aménag, Entr. log.	4.70	4.0	3.9
Santé	2.90	5.6	4.3
Transport	13.74	2.4	7.5
Lois., sp. Ens., Clt.	5.84	4.6	5.6
Autres biens & serv.	4.56	4.9	2.6

Source: Calculs de la BRH/MAE

IV.- Évolution de l'inflation selon l'origine des produits et les régions géographiques du pays

L'analyse de l'inflation selon l'origine des produits (produits locaux ou produits importés) et des régions géographiques du pays permet de constater qu'au cours du mois de mars 2018, les prix des produits locaux et ceux des produits importés ont évolué de manière contrastée en variation mensuelle. En effet, la variation mensuelle de l'indice des prix des produits locaux a connu une baisse de 1,3 % à 0,9 % de février 2018 à mars 2018. Par contre, l'inflation mensuelle des produits importés a évolué à la hausse, à 1,1 % en mars 2018 contre 0,8 % un mois auparavant. Toutefois, en glissement annuel, le rythme de progression des indices des prix, pour les deux catégories de produits, a décéléré. Ainsi, la variation annuelle de l'indice des prix des produits locaux est passée de 13,8 % à 13,6 % entre février et mars 2018 tandis que celle de l'IPC des biens importés a baissé de 10 points de base pour se porter à 11,1% en mars 2018.

En ce qui concerne, l'inflation mensuelle au niveau des régions, une tendance à la baisse a été observée dans les régions de l'Aire Métropolitaine » et du « Sud » tandis qu'une stagnation a été constatée au niveau des régions « Nord » et « Transversale » à 0,9 % chacune. En effet, pour l'Aire Métropolitaine et le Sud, l'inflation mensuelle a enregistré des baisses respectives de 20 et 10 points de base pour s'établir à 1 % dans chacun des cas en mars 2018. Quant à la région « Reste Ouest », les prix s'y sont accrus de 10 points de base à 1 %.

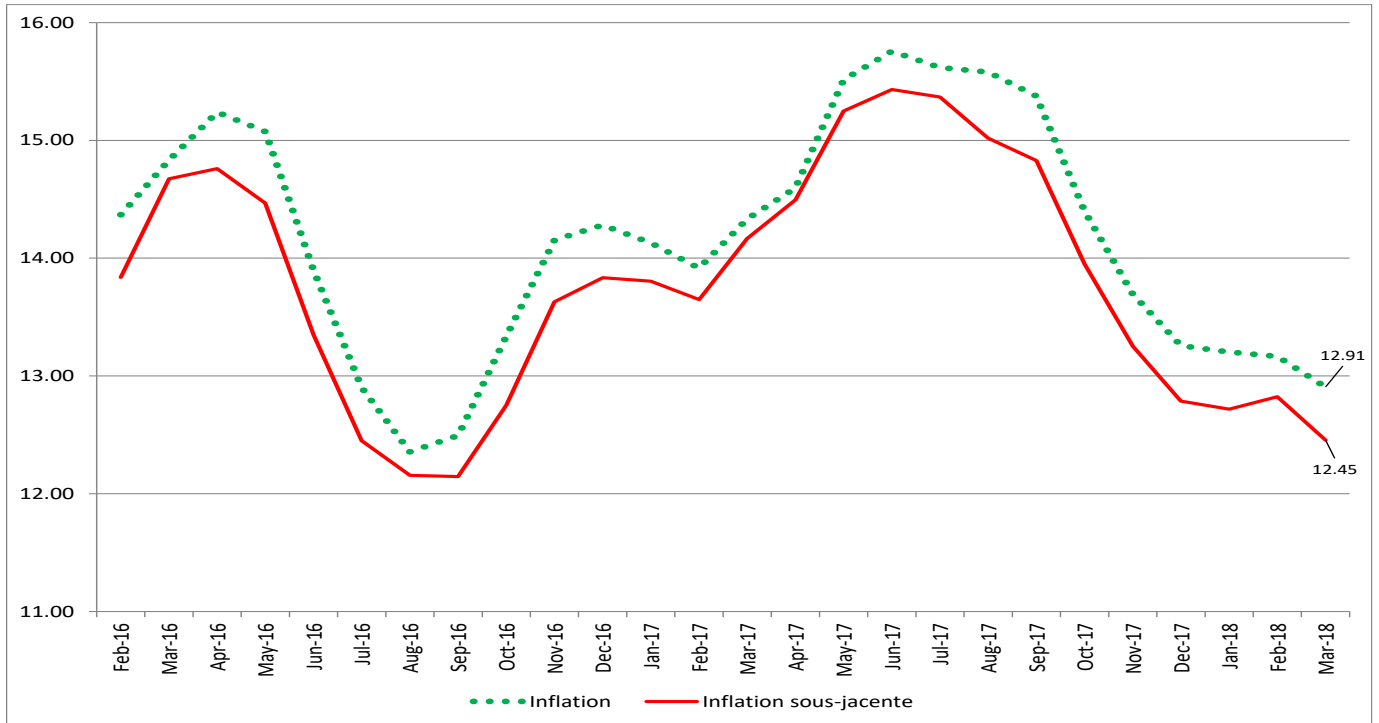
S'agissant de l'inflation annuelle, elle a diminué dans toutes les régions du pays, à l'exception de la région « Nord » où elle a augmenté de 10 points de base à 12,2 %. Ainsi, le taux annuel d'inflation dans l'Aire Métropolitaine, dans la région Reste Ouest, le Sud et dans la région Transversale s'est respectivement établi à 13 %, 12,5 %, 14 % et 12,2 % en mars 2018 contre 13,3 %, 12,6 %, 14,7 % et 12,4 % le mois antérieur.

V.- Évolution de l'inflation sous-jacente

En mars 2018, l'inflation sous-jacente annuelle, calculée en excluant les produits à prix volatils de l'IPC, a diminué tant en variation mensuelle qu'en glissement annuel. D'une part, la variation annuelle de l'IPC sous-jacent s'est établie à 12,45 % en mars 2018 contre 12,82 % en février 2018. D'autre part, d'un mois à l'autre, l'inflation sous-jacente est passée de 1,07 % en février 2018 à 0,95 % en mars 2018. L'inflation

sous-jacente mensuelle (0,95 %) a évolué en dessous de l'inflation courante mensuelle (1 %) ; ce qui laisse présumer que l'inflation est alimentée par les composantes volatiles du panier de consommation.

Graphique No. 2
Inflation globale et inflation sous-jacente en glissement annuel (en %)



Source : Calculs de la BRH/MAE

VI.- Facteur explicatif de l'évolution de l'inflation en rythme mensuel

En variation mensuelle, la progression des prix à la consommation au mois de mars 2018 s'explique notamment par l'augmentation continue de la demande globale découlant de la hausse du financement monétaire, des transferts privés sans contrepartie reçus de l'étranger et du crédit privé.

En mars 2018, les dépenses publiques ont crû à un rythme plus prononcé que les recettes, ce qui s'est traduit par la hausse du financement monétaire du déficit public. En effet, les recettes effectives ont totalisé 6 053,9 millions de gourdes (MG) tandis que les dépenses se sont portées à 8 843,2 millions de gourdes, entraînant un déficit courant de 2 789,3 MG. Il en est résulté une hausse du financement monétaire à 8 959,6 MG en mars 2018 contre 8 711.9 MG un mois auparavant. De même, les transferts privés sans contrepartie ont atteint 246,59 millions de dollars, soit une augmentation de 31 % par rapport à

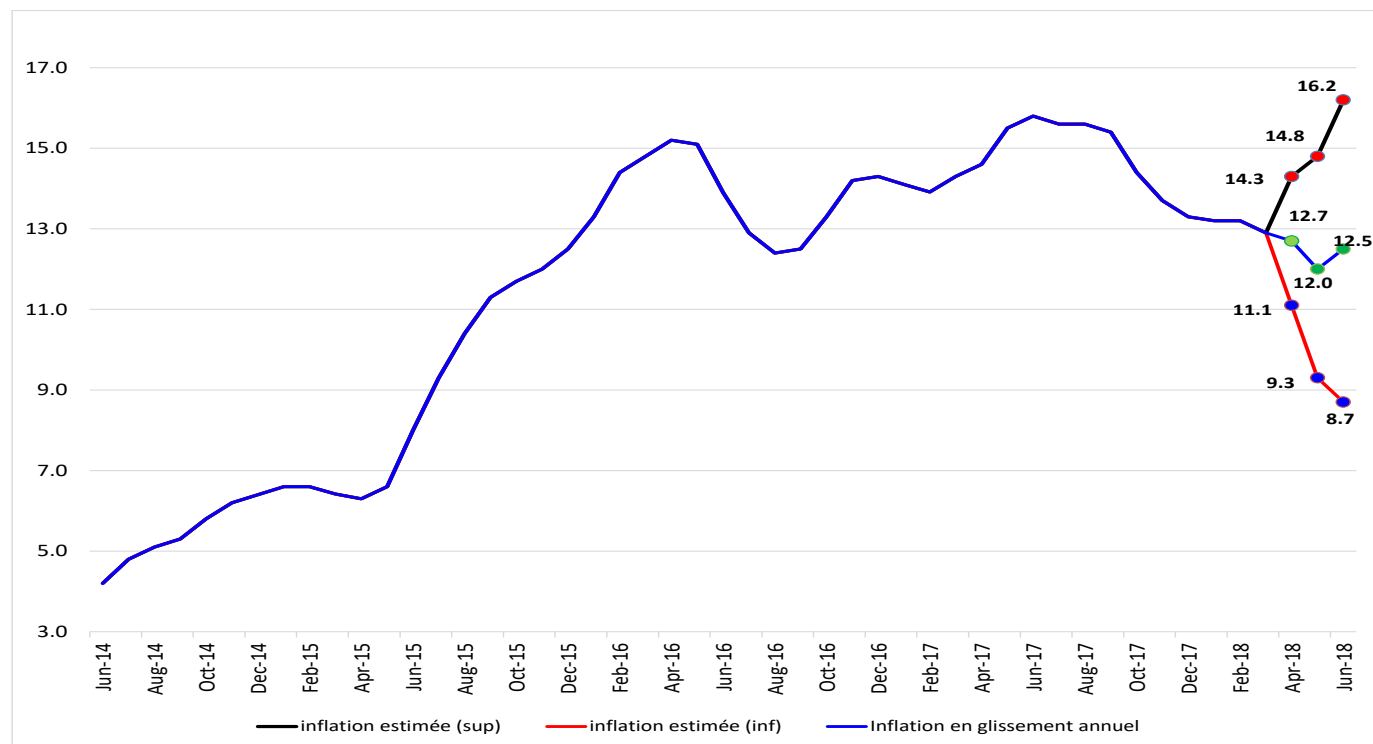
février 2018¹. De plus, après une progression de 2,4 % en février, le crédit privé en gourdes s’est accru de 7 % pour afficher 54,56 milliards de gourdes en mars 2018. Le comportement de ces différents facteurs s’est reflété dans la hausse de la monnaie en circulation en mars 2018, laquelle s’est établie à 44,42 milliards de gourdes, enregistrant ainsi une progression de 6 % par rapport à février 2018.

VII- Prévisions d’inflation

Pour les trois prochains mois, les prévisions d’inflation réalisées par la Direction de la Monnaie et de l’Analyse Économique (MAE) tablent sur une évolution à la baisse de l’inflation mensuelle et annuelle en avril et mai 2018. En effet, la variation mensuelle de l’IPC enregistrerait une baisse à 0,9 % et 0,8 % en avril et mai 2018 respectivement. En glissement annuel, l’inflation pourrait diminuer à 12,7 % et 12 % pour les périodes précitées. Toutefois, en juin 2018, l’inflation pourrait augmenter à 1,6 % en variation mensuelle et à 12,5 % en glissement annuel. Ces prévisions sont néanmoins basées sur le comportement passé de l’inflation.

Graphique No. 3

Prévisions de l’inflation en variation mensuelle et annuelle sur trois mois (en %, à partir d’avril 2018)



Sources : Prévisions du Service de Modélisation et des Prévisions Macroéconomiques de la MAE

¹ Soit 15 979,68 MG

Tableau No. 2
Indice des prix à la consommation (IPC) par postes de dépenses
Variation et Contribution à l'inflation mensuelle et annuelle en mars 2018

Poste	Indice des Prix à la Consommation			Variation IPC (%)		Contribution à l'inflation (%)		
	Pondération (%)	Mars-17	Février-18	Mars-18	Mensuelle	Annuelle	Mensuelle	Annuelle
Indice général		298.3	333.5	336.8	1.0	12.9	100.0	100.0
Alimentation, Boisson, Tabac	50.35	312.6	349.6	353.4	1.1	13.1	59.8	52.9
Habillement, Tissus, Chaussures	6.86	335.6	387.3	392.3	1.3	16.9	9.7	9.3
Loyer, Energie, Eau	11.05	361.2	414.2	417.3	0.7	15.5	9.0	13.8
Aménagement, Entretien Logement	4.70	302.5	331.4	334	0.8	10.4	4.0	3.9
Santé	2.90	297.4	346.1	352.2	1.8	18.4	5.6	4.3
Transport	13.74	172.8	184.2	184.5	0.2	6.8	2.4	7.5
Loisirs, Enseignement, Culture	5.84	312.1	346.6	349.1	0.7	11.9	4.6	5.6
Autres Biens et Services	4.56	289.4	307.1	310.1	1.0	7.2	4.9	2.6

Sources : IHSI et calculs du Service de la Macroéconomie et Analyse de Conjoncture de la MAE

Glossaire

- Variation mensuelle** : Variation par rapport au mois précédent.
- Glissement annuel** : Variation par rapport au même mois de l'année antérieure.
- Inflation** : Mouvement persistant à la hausse du niveau général des prix.
- Désinflation** : Ralentissement de la croissance des prix.
- Déflation** : Baisse du niveau général des prix associée à une contraction de la masse monétaire et du crédit.
- Inflation sous-jacente** : Tendence de long terme des prix, tout en excluant la volatilité, les mouvements saisonniers, conjoncturels, et les chocs qui affectent les composantes du panier considéré.
- Région Nord** : Elle couvre les départements du Nord, Nord-Est et Nord-Ouest.
- Région Sud** : Elle comprend les départements du Sud de la Grand-Anse et des Nippes.
- Région Reste Ouest** : Y sont inclus les départements du Sud-Est et de l'Ouest à l'exception de l'aire métropolitaine
- Région Transversale** : Elle regroupe les départements du Centre et de l'Artibonite.
- Aire Métropolitaine** : Elle contient les villes de Port-au-Prince, de Delmas, de Pétion-Ville, de Carrefour et de Croix des Bouquets.