

Banque de la République d'Haïti



Note mensuelle d'inflation

Avril 2018

Tables des matières

I.- Introduction	2
II.- Évolution de l'inflation globale en avril 2018	2
III.- Évolution des principales fonctions de consommation en avril 2018	3
IV.- Évolution de l'inflation selon l'origine des produits et les régions géographiques du pays	4
V.- Évolution de l'inflation sous-jacente	4
VI.- Facteurs explicatifs de l'évolution de l'inflation en rythme mensuel	5
VII.- Prévisions d'inflation	6

I.- Introduction

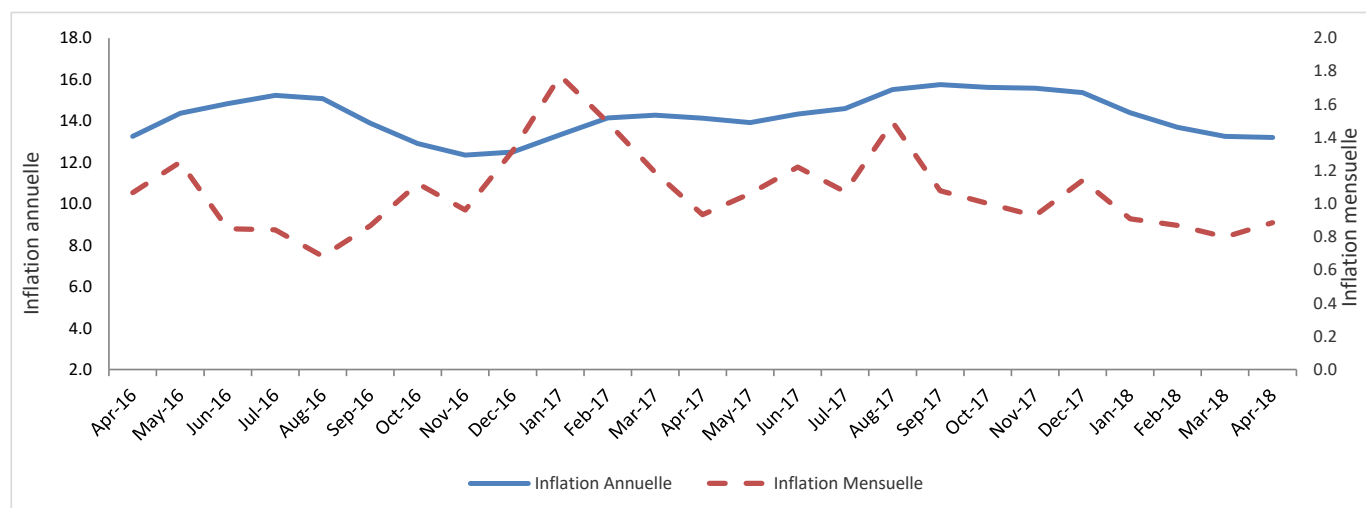
La note mensuelle d'inflation analyse l'évolution de l'Indice des Prix à la Consommation (IPC) en Haïti au cours du mois sous revue. Elle apporte des éléments explicatifs permettant de comprendre les facteurs qui influencent l'évolution de l'inflation. Elle présente également les prévisions d'inflation pour les trois prochains mois.

II.- Évolution de l'inflation globale en avril 2018

L'Indice des Prix à la Consommation (IPC), indicateur de mesure de l'inflation, a été estimé à 340,7 en avril 2018 contre 336,8 en mars 2018 et 301,5 en avril 2017. Par rapport au mois précédent, l'IPC a ainsi affiché une hausse de 1,2 %. Il s'agit du niveau le plus élevé atteint par l'inflation mensuelle depuis le début de l'exercice fiscal. En glissement annuel, la variation de l'IPC a été de 13 %.

Par ailleurs, le taux d'inflation mensuel cumulé d'octobre 2017 à avril 2018 a atteint 6,6 % contre 8,7 % au cours de la même période de l'exercice 2016-2017. De même, la moyenne des taux d'inflation pour la période allant d'Octobre 2016 à avril 2017 s'est établie à 0,9 % contre 1,2 % pour la même période de l'exercice fiscal 2016-2017. Ce niveau moyen de l'inflation mensuelle au cours de l'exercice fiscal 2016-2017 demeure supérieur à celui de nos principaux partenaires commerciaux (République Dominicaine : 0,38 % et les États-Unis : 0,2 %).

Graphique No. 1
Évolution de l'inflation mensuelle et annuelle en avril 2018 (en %)



Source: IHSI

III.- Évolution des principales fonctions de consommation en avril 2018

La hausse du rythme de progression mensuel de l'indice global est imputable à celle des indices de la majorité des fonctions de consommation, à l'exception des rubriques « Habillement, Tissus, Chaussures » et « Santé » dont les variations ont diminué chacun de 20 points de base à 1,1 % et 1,6 % respectivement. De même, le rythme de progression de l'indice des prix de la fonction « Santé » a affiché le même comportement à la hausse (2,1 % contre 1,5%). Les fonctions de consommation ayant leurs indices en hausse sont :

- Alimentation, Boisson, Tabac : 1,2 % contre 1,1 %
- Aménagement, Entretien et Logement : 1,2 % contre 0,8 %
- Loyer du logement, Énergie et Eau : 1,2 % contre 0,7 %
- Loisirs, Enseignement et Culture : 1,1 % contre 0,7 %
- Transport : 0,7 % contre 0,2 % le mois antérieurement

Quant à la variation de l'indice mensuel du poste «Autres Biens et Services », elle est restée inchangée à 1 %.

En variation annuelle, la même évolution à la hausse a été observée au niveau de la quasi-totalité des fonctions de consommation. Ceci s'applique notamment aux postes « Alimentation, Boisson, Tabac » (13,2 % contre 13,1 % le mois antérieur), « Aménagement, Entretien et Logement » (10,9 % en avril contre 10,4 % en mars), « Loisirs, Enseignement et Culture » (13 % en avril 2017 contre 11,9 % le mois antérieur), « Transport » (7,3 % en avril 2017 contre 6,8 % préalablement) et « Autres biens et services » (7,9 % en avril contre 7,2 % en mars). Par contre, les taux de croissance des indices des postes « Habillement, Tissus, Chaussures », « Loyer, Énergie, Eau » et « Santé » en glissement annuel, ont décéléré, s'établissant respectivement à 15,6 %, 15,2 % et 17,8 % en avril 2017 contre 16,9 %, 15,5 % et 18,4 % respectivement en mars 2018.

En outre, le poste « Alimentation, Boissons et Tabac » (50,4% du panier de consommation) a vu sa contribution à l'inflation mensuelle diminuer de 60 % en mars 2018 à 54,2 % en avril 2018. Par contre, la contribution à l'inflation annuelle du poste « Transport » a augmenté légèrement, passant de 2,44 % le mois antérieur à 7,90 % ce mois-ci.

Tableau No. 1**Contributions à l'inflation mensuelle et annuelle (en %) en avril 2018**

POSTE	Ponderation	Contribution à l'inflation mensuelle (en %)	Contribution à l'inflation annuelle (en %)
Indice General	100.00%	100.00	100.00
Alimentation, Boisson, Tabac	50.40%	54.18	53.02
Habillement, Tissus, Chaussures	6.90%	6.80	8.51
Loyer, Energie, Eau	11.10%	12.18	13.33
Amenagement, Entretien Logement	4.70%	4.98	4.07
Santé	2.90%	4.15	4.12
Transport	13.70%	7.90	8.03
Loisirs, Enseignement, Culture	5.80%	5.77	6.06
Autres Biens et Services	4.60%	4.03	2.86

Source: Calculs de la BRH/MAE

IV.- Évolution de l'inflation selon l'origine des produits et les régions géographiques du pays

En avril 2018, le rythme de progression, en variation mensuelle, de l'indice des prix des produits importés a diminué de 20 points de base pour atteindre 0,9 %. De même, en glissement annuel, cet indice a baissé de 20 points de base pour atteindre 10,9 %. Pour sa part, l'indice des prix des produits locaux s'est accru en variation mensuelle de 30 points de base pour atteindre 1,2 % et en glissement annuel, sa variation est restée inchangée à 13,6 %.

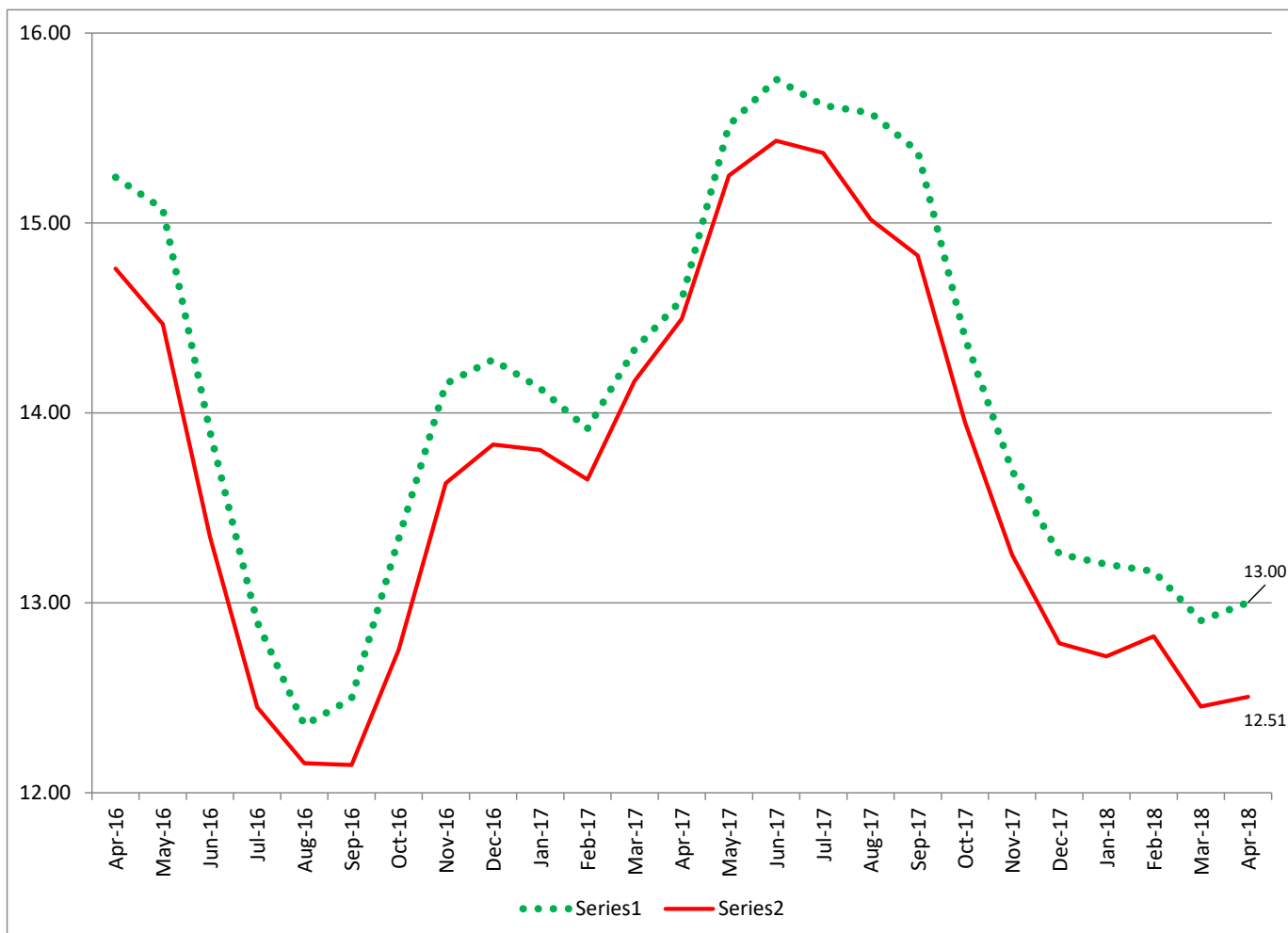
Par ailleurs, le taux de croissance de l'indice des prix à la consommation pour l'ensemble des régions géographiques a, en variation mensuelle, évolué à la hausse. Parallèlement en glissement annuel, le rythme de progression de l'inflation au niveau de ces mêmes régions a augmenté, exception faite de la Région « Sud » dont l'inflation est restée inchangée à 14 %.

V.- Évolution de l'inflation sous-jacente

En avril 2018, l'inflation sous-jacente annuelle, calculée en excluant les produits à prix volatils de l'IPC, a augmenté tant en variation mensuelle qu'en glissement annuel. D'une part, la variation annuelle de l'IPC sous-jacent s'est établie à 12,51 % en avril 2018 contre 12,45 % en mars 2018. D'autre part, d'un mois à

l'autre, l'inflation sous-jacente est passée à 1,09 % en avril 2018 après s'être établie à 0,95 % en mars 2018. L'inflation sous-jacente mensuelle (1,09 %) a évolué en dessous de l'inflation courante mensuelle (1,2 %) ; ce qui laisse présumer que l'inflation est alimentée par les composantes volatiles du panier de consommation.

Graphique No. 2
Inflation globale et inflation sous-jacente en glissement annuel (en %)



Source : Calculs de la BRH/MAE

VI.- Facteurs explicatifs de l'évolution de l'inflation en rythme mensuel

En variation mensuelle, la progression des prix à la consommation au mois d'avril 2018 s'explique notamment par l'augmentation de la demande globale découlant de la hausse des dépenses publiques. Le taux de réalisation des prévisions de recettes est estimé à environ 85% alors le taux de réalisation des

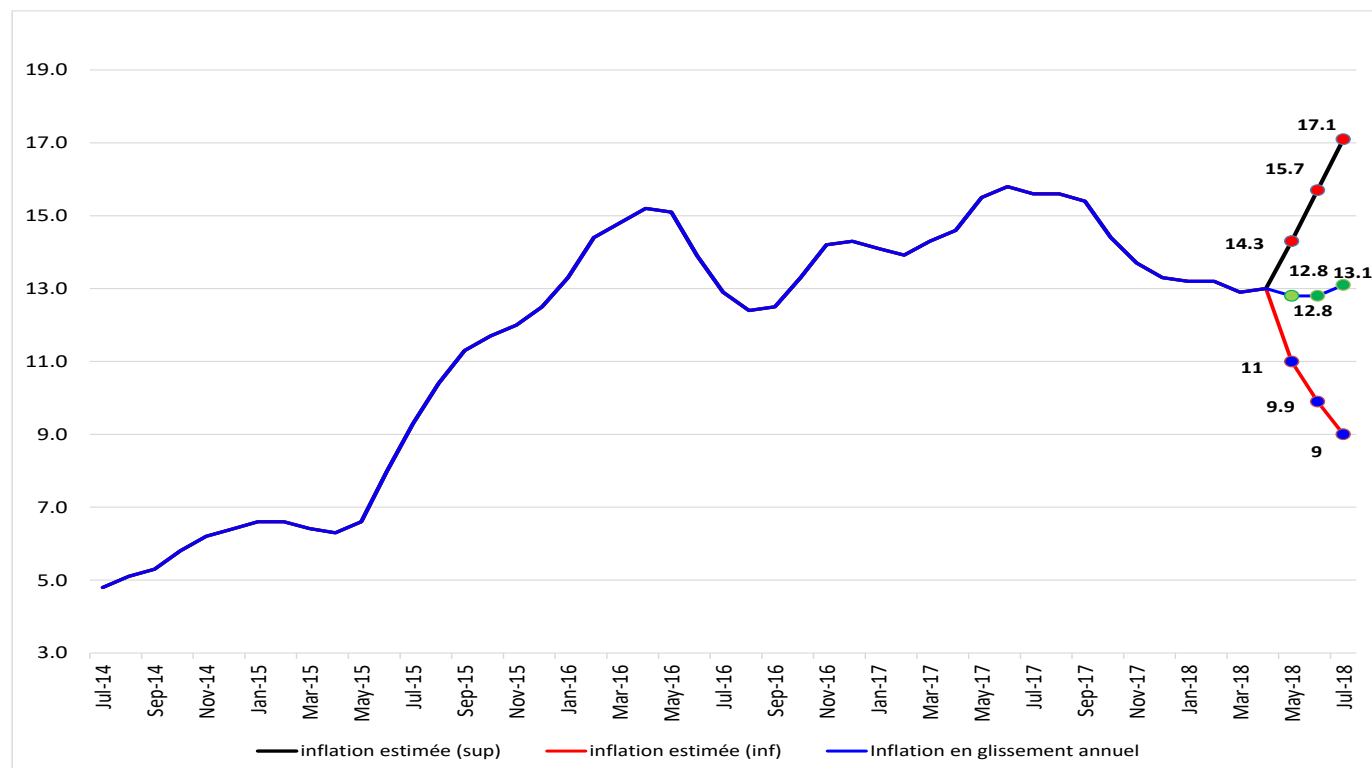
dépenses pour la période dépasse les 100%. De ce fait, le financement monétaire s'est chiffré à 10 497,46 MG au 30 avril 2018. Quant au taux de change¹, il est passé de 64,80 gourdes pour un dollar ÉU en mars à 65,41 gourdes en avril 2018, ce qui traduit une dépréciation de la gourde de 0,9 % après une hausse relativement élevée de 1,17% en mars.

VII- Prévisions d'inflation

Pour les trois prochains mois, les prévisions d'inflation réalisées par la Direction de la Monnaie et de l'Analyse Économique (MAE) tablent sur une évolution à la baisse de l'inflation mensuelle et annuelle en avril et mai 2018. En effet, la variation mensuelle de l'IPC enregistrerait une hausse à 1,3 % en mai 2018 pour ensuite diminuer à 1,1 % en juin 2018 et augmenter à 1,2 % en juillet 2018. En glissement annuel, l'inflation pourrait diminuer à 12,8 en mai et garder ce même niveau en juin 2018. En juillet, il augmenterait à 13,1 %. Ces prévisions sont essentiellement basées sur les valeurs passées de l'inflation.

Graphique No. 3

Prévisions de l'inflation en variation mensuelle et annuelle sur trois mois (en %, à partir de mai 2018)



Sources : Prévisions du Service de Modélisation et des Prévisions Macroéconomiques de la MAE

¹ En moyenne mensuelle

Tableau No. 2
Indice des prix à la consommation (IPC) par postes de dépenses
Variation et Contribution à l'inflation mensuelle et annuelle en avril 2018

Poste	Indice des Prix à la Consommation			Variation IPC (%)		Contribution à l'inflation (%)		
	Pondération (%)	Mars-17	Février-18	Mars-18	Mensuelle	Annuelle	Mensuelle	Annuelle
Indice général		301.5	336.8	340.7	1.2	13.0	100.00	100.00
Alimentation, Boisson, Tabac	50.35	315.9	353.4	357.7	1.2	13.2	54.18	53.02
Habillement, Tissus, Chaussures	6.86	343.2	392.3	396.7	1.1	15.6	6.80	8.51
Loyer, Energie, Eau	11.05	366.9	417.3	422.5	1.2	15.2	12.18	13.33
Aménagement, Entretien Logement	4.70	304.8	334	338	1.2	10.9	4.98	4.07
Santé	2.90	303.7	352.2	357.9	1.6	17.8	4.15	4.12
Transport	13.74	173	184.5	185.7	0.7	7.3	7.90	8.03
Loisirs, Enseignement, Culture	5.84	312.3	349.1	353	1.1	13.0	5.77	6.06
Autres Biens et Services	4.56	290.3	310.1	313.2	1.0	7.9	4.03	2.86

Sources : IHSI et calculs du Service de la Macroéconomie et Analyse de Conjoncture de la MAE

Glossaire

- Variation mensuelle** : Variation par rapport au mois précédent.
- Glissement annuel** : Variation par rapport au même mois de l'année antérieure.
- Inflation** : Mouvement persistant à la hausse du niveau général des prix.
- Désinflation** : Ralentissement de la croissance des prix.
- Déflation** : Baisse du niveau général des prix associée à une contraction de la masse monétaire et du crédit.
- Inflation sous-jacente** : Tendence de long terme des prix, tout en excluant la volatilité, les mouvements saisonniers, conjoncturels, et les chocs qui affectent les composantes du panier considéré.
- Région Nord** : Elle couvre les départements du Nord, Nord-Est et Nord-Ouest.
- Région Sud** : Elle comprend les départements du Sud de la Grand-Anse et des Nippes.
- Région Reste Ouest** : Y sont inclus les départements du Sud-Est et de l'Ouest à l'exception de l'aire métropolitaine
- Région Transversale** : Elle regroupe les départements du Centre et de l'Artibonite.
- Aire Métropolitaine** : Elle contient les villes de Port-au-Prince, de Delmas, de Pétion-Ville, de Carrefour et de Croix des Bouquets.