



Banque de la République d'Haïti



Note mensuelle d'inflation

Août 2018

Tables des matières

I.- Introduction	2
II.- Évolution de l'inflation globale en août 2018	2
III.- Évolution des principales fonctions de consommation en août 2018	3
IV.- Évolution de l'inflation selon l'origine des produits et les régions géographiques du pays	4
V.- Évolution de l'inflation sous-jacente	4
VI.- Facteurs explicatifs de l'évolution de l'inflation en rythme mensuel	5
VII- Prévisions d'inflation	6

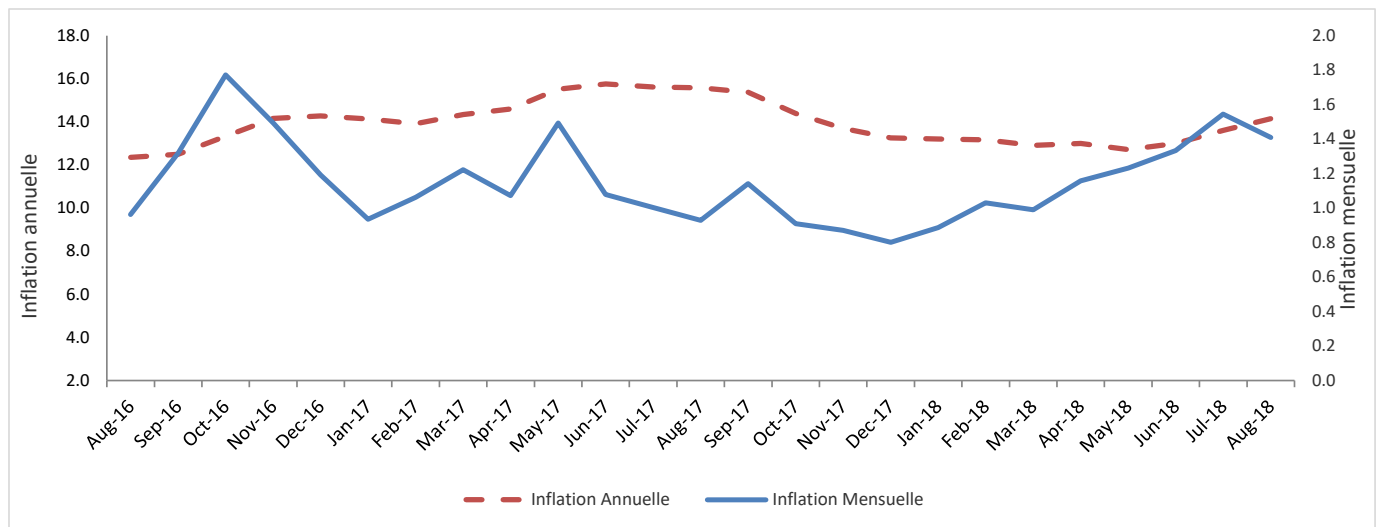
I.- Introduction

La note mensuelle d'inflation analyse l'évolution de l'Indice des Prix à la Consommation (IPC) en Haïti au cours du mois sous revue. Elle apporte des éléments explicatifs permettant de comprendre les facteurs qui influencent l'évolution de l'inflation. Elle présente également les prévisions d'inflation pour les trois prochains mois.

II.- Évolution de l'inflation globale en août 2018

En août 2018, l'indice général des prix à la consommation (IPC) a été estimé à 359,9 points (base 100 en août 2004) contre 354,9 en juillet 2018 et 315,3 en août 2017. Le taux d'inflation base mensuelle qui était évalué à 1,5% au mois de juillet 2018 a connu une baisse de 10 points de base pour s'établir à 1,4 % en août 2018. Par contre, en glissement annuel, il a connu une hausse de 50 points de pourcentage, passant de 13,6 % à 14,1 %. Il s'agit du taux d'inflation annuel le plus élevé depuis le mois d'octobre 2017.

Graphique No. 1
Évolution de l'inflation mensuelle et annuelle en août 2018 (en %)



Source: IHSI

III.- Évolution des principales fonctions de consommation en août 2018

La baisse du rythme de progression mensuel de l'indice global est imputable à l'évolution des indices de la majorité des fonctions de consommation, à l'exception des rubriques « Transport » et « Loisirs, Enseignement et Culture » dont les variations ont augmenté respectivement de 70 et 20 points de base à 1,1 % et 1,2 %. Les indices des fonctions de consommation dont le rythme de croissance a ralenti sont « Alimentation, boissons et tabac » (1,5 %), « Habillement et tissus, chaussures » (1,5 %), « Loyer du logement, énergie et eau » (1,3 %), « Aménagement et entretien du logement » (1,4 %) et « Santé » (1,4 %). Pour ce qui est de la fonction « Autres biens et services », la variation de son indice est restée inchangée à 1,3 %.

En glissement annuel, la progression du rythme de croissance de l'IPC est due à la hausse de la plupart des fonctions de consommation à l'exception du poste « Loisirs, Enseignement et Culture » qui a diminué de 40 points de base, s'établissant à 15,2 %.

Tableau No. 1. Contributions à l'inflation mensuelle et annuelle (en %) en août 2018

Août 2018			
Poste	Pondération	Contribution à l'inflation annuelle	Contribution à l'inflation mensuelle
	en %	en %	
<i>Indice Général</i>	100,00	100,00	100,00
Alimentation, boisson, tabac	50,35	53,59	55,40
Habillement, tissus, chaussures	6,86	7,48	8,19
Loyer, Énergie, Eau	11,05	10,65	11,93
Aménagement et Entretien du logement	4,70	4,71	5,18
Santé	2,90	2,90	4,55
Transport	13,74	11,07	4,34
Loisirs, Sports, Enseignement, Culture	5,84	5,13	6,56
Autres biens et services	4,56	4,46	3,86

Source: Calculs de la BRH/MAE

IV.- Évolution de l'inflation selon l'origine des produits et les régions géographiques du pays

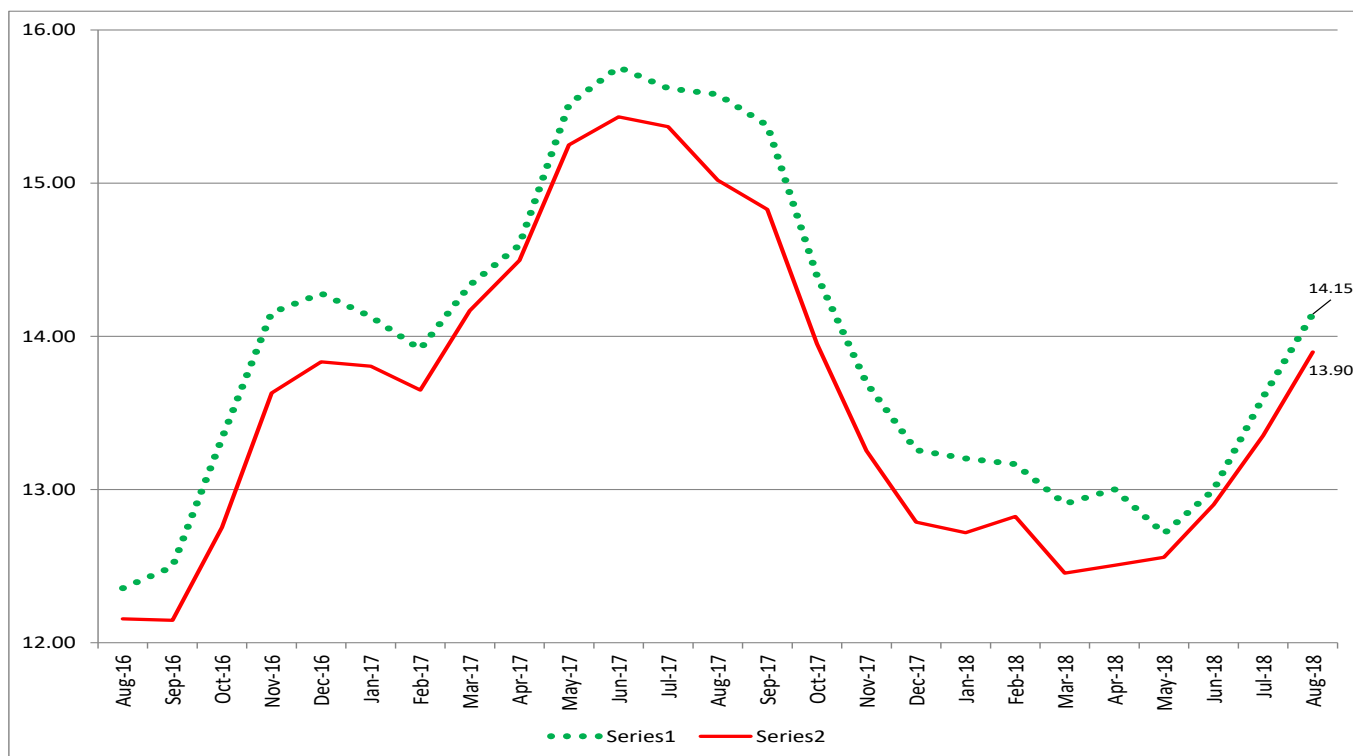
En août 2018, les prix des produits locaux et ceux des produits importés ont suivi la même tendance en variation mensuelle et annuelle. En effet, sur base mensuelle, le taux de croissance de l'indice des prix des produits locaux ainsi que celui des produits importés a diminué chacun de 10 points de base pour atteindre 1,4 % et 1,2 % respectivement. En glissement annuel, l'inflation des produits locaux a accéléré de 40 points de base pour atteindre 14,7 % alors que celle des produits importés est passée de 10,9 % à 11,4 % au cours du mois sous revue.

Par ailleurs, le taux de croissance de l'indice des prix à la consommation pour l'ensemble des régions géographiques a évolué de manière contrastée. D'un mois à l'autre, l'inflation a diminué dans la plupart des régions du pays, à l'exception de la région du Nord qui est restée inchangée à 1,3 %. Les régions de l'aire métropolitaine, du Sud et du reste de l'Ouest ont connu une baisse de 20 points de base, pour s'établir à 1,5 %, 1,3 % et 1,2 % respectivement. De plus, dans la « région Transversale », les prix ont diminué de 10 points à 1,4 %. En ce qui a trait à l'inflation annuelle, elle a affiché une tendance à la hausse dans l'ensemble des régions du pays. En effet, la région de l'aire métropolitaine a connu une hausse de 70 points de base pour se fixer à 14,9 %. Les régions du Nord, du Sud, du reste de l'Ouest et la « région Transversale » ont, pour leur part, progressé pour s'établir à 13,2 %, 14,3 %, 13,6 % et 13,9 % respectivement.

V.- Évolution de l'inflation sous-jacente

L'inflation sous-jacente annuelle, calculée en excluant de l'IPC les produits à prix volatils, a poursuivi sa tendance à la hausse entamée depuis mars 2018. En effet, la variation annuelle de l'IPC sous-jacent a progressé de 55 points de base pour atteindre 13,90 % en août 2018. Par contre, sur une base mensuelle, elle a diminué, passant de 1,46 % à 1,40 %. Malgré ce fléchissement, l'inflation sous-jacente mensuelle (1,40 %) continue d'évoluer en dessous de l'inflation courante mensuelle (1,41 %), ce qui laisse présumer que l'inflation est principalement alimentée par les composantes volatiles du panier de consommation.

Graphique No. 2. Inflation globale et inflation sous-jacente en glissement annuel (en %)



Source : Calculs de la BRH/MAE

VI.- Facteurs explicatifs de l'évolution de l'inflation en rythme mensuel

L'inflation en variation mensuelle, bien qu'elle ait enregistré une baisse de 10 points de base, reste assez élevée au cours du mois sous revue. Son ralentissement s'explique par la décélération du rythme de croissance des prix des produits alimentaires. En effet, selon la Commission Nationale de la Sécurité Alimentaire (CNSA), la croissance des prix des produits alimentaires locaux ont connu une tendance à la baisse particulièrement pour les racines, les tubercules et la banane. Aussi, la contribution de la fonction « Alimentation, boissons et tabac » à l'inflation mensuelle est passée de 56,23 % à 55,40 % entre juillet et août 2018. De plus, au niveau de nos principaux partenaires commerciaux, il y a eu un ralentissement de l'inflation globale depuis le début de l'année 2018. En effet, aux États-Unis, le taux d'inflation mensuel a reculé de 30 points de base en juillet 2018 pour atteindre 0,20 % contre 0,50 % en janvier 2018. De même, en République Dominicaine, la variation mensuelle de l'indice des prix à la consommation s'est établie à -0,02 % contre 0,29 % en janvier 2018.

Cependant, le maintien d'un niveau d'inflation aussi important est attribuable notamment à la dépréciation continue de la gourde consécutive à la hausse du financement monétaire. En août, le taux de change a

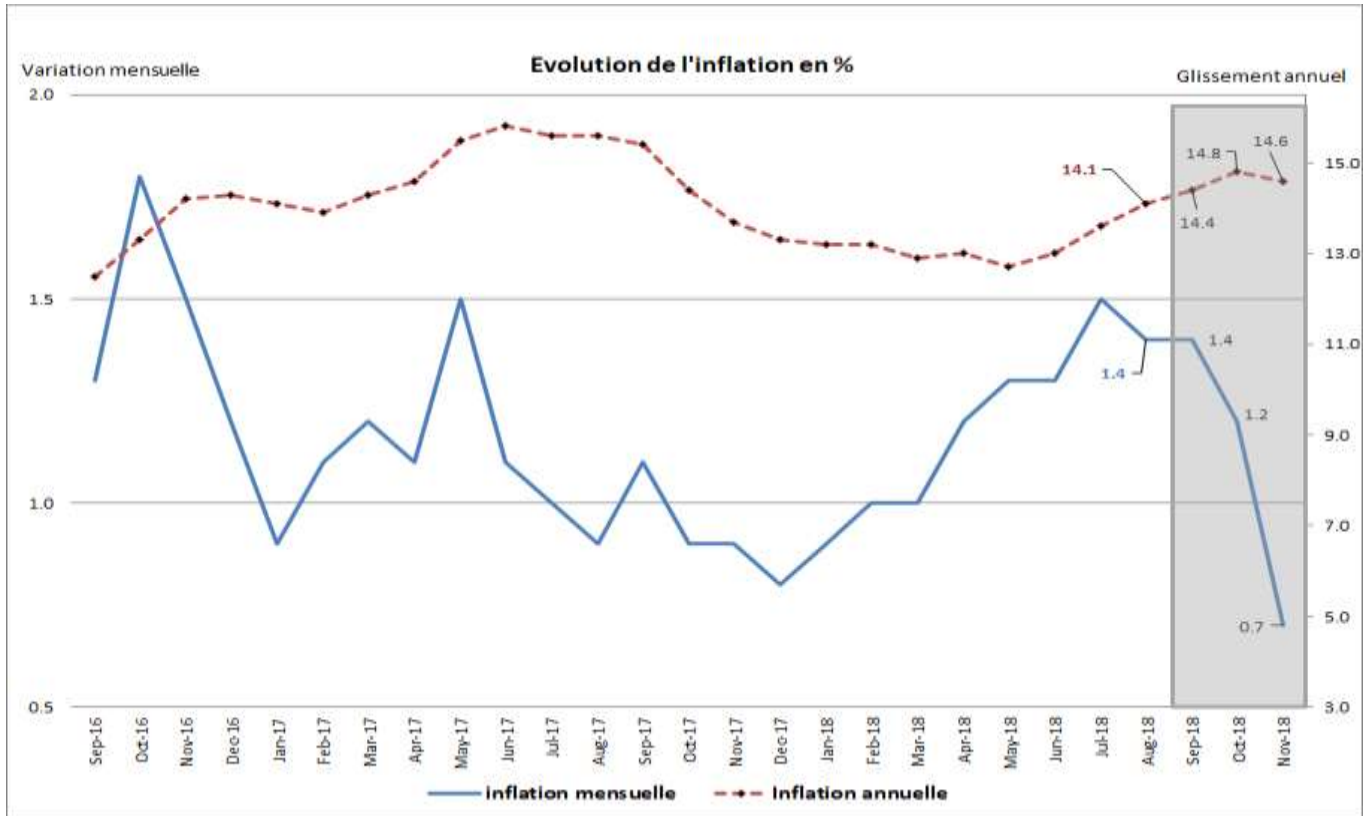
atteint 68,42 gourdes pour un dollar ÉU contre 67,27 gourdes en juillet 2018, ce qui correspond à une dépréciation de la gourde de 1,71 %. Comparé à octobre 2017, il s'agit d'une dépréciation de 8,86 % de la valeur de la gourde par rapport au dollar américain. S'agissant du financement monétaire, il a crû de 47 %, pour atteindre 16 671 millions de gourdes au cours du mois sous revue. Au début de l'exercice fiscal, il était de 2 603 millions de gourdes. Le comportement de cet agrégat s'est reflété dans la hausse de la monnaie en circulation qui a progressé de 2,3%, passant de 38 561 millions de gourdes en octobre 2017 à 47 332 millions de gourdes en août 2018.

VII- Prévisions d'inflation

Pour les trois prochains mois, les prévisions réalisées par la Direction de la Monnaie et de l'Analyse Économique (MAE) tablent sur une évolution à la baisse de l'inflation en variation mensuelle. Elle devrait, dans un premier temps, se maintenir à 1,4 % en septembre 2018 pour ensuite diminuer à 1,2 % et 0,7 % respectivement en octobre et novembre 2018. En glissement annuel, l'inflation devrait poursuivre sa tendance à la hausse pour s'établir à 14,4 % et 14,8 % en septembre et octobre 2018. En novembre 2018, elle diminuerait pour se porter à 14,6 %. Il convient de noter que ces prévisions sont essentiellement basées sur les valeurs passées de l'inflation.

Graphique No. 3

Prévisions de l'inflation en variation mensuelle et annuelle sur trois mois (en %, à partir de septembre 2018)



Sources : Prévisions du Service de Modélisation et des Prévisions Macroéconomiques de la MAE

Tableau No. 2
Indice des prix à la consommation (IPC) par postes de dépenses
Variation et Contribution à l'inflation mensuelle et annuelle en août 2018

Poste	Indice des Prix à la Consommation			Variation de l'IPC (%)		Contribution à l'inflation (%)		
	Pondération (%)	Août-17	Juillet-18	Août-18	Mensuelle	Annuelle	Mensuelle	Annuelle
Indice général		315,3	354,9	359,9	1,4	14,1	100,00	100,00
Alimentation, Boisson, Tabac	50,35	329,9	373,5	379,0	1,5	14,9	55,40	53,59
Habillement, Tissus, Chaussures	6,86	364,9	417,5	423,8	1,5	16,1	8,19	7,48
Loyer, Energie, Eau	11,05	391,1	442,3	448,2	1,3	14,6	11,93	10,65
Aménagement, Entretien Logement	4,70	311,9	353,5	358,4	1,4	14,9	5,18	4,71
Santé	2,90	314,4	375,9	381,1	1,4	21,2	4,55	2,90
Transport	13,74	182,6	188,3	190,4	1,1	4,3	4,34	11,07
Loisirs, Enseignement, Culture	5,84	318,0	361,9	366,3	1,2	15,2	6,56	5,13
Autres Biens et Services	4,56	295,5	324,9	329,3	1,3	11,4	3,86	4,46

Sources : IHSI et calculs du Service de la Macroéconomie et Analyse de Conjoncture de la MAE

Glossaire

- Variation mensuelle** : Variation par rapport au mois précédent.
- Glissement annuel** : Variation par rapport au même mois de l'année antérieure.
- Inflation** : Mouvement persistant à la hausse du niveau général des prix.
- Désinflation** : Ralentissement de la croissance des prix.
- Déflation** : Baisse du niveau général des prix associée à une contraction de la masse monétaire et du crédit.
- Inflation sous-jacente** : Tendence de long terme des prix, tout en excluant la volatilité, les mouvements saisonniers, conjoncturels, et les chocs qui affectent les composantes du panier considéré.
- Région Nord** : Elle couvre les départements du Nord, Nord-Est et Nord-Ouest.
- Région Sud** : Elle comprend les départements du Sud de la Grand-Anse et des Nippes.
- Région Reste Ouest** : Y sont inclus les départements du Sud-Est et de l'Ouest à l'exception de l'aire métropolitaine
- Région Transversale** : Elle regroupe les départements du Centre et de l'Artibonite.
- Aire Métropolitaine** : Elle contient les villes de Port-au-Prince, de Delmas, de Pétion-Ville, de Carrefour et de Croix des Bouquets.