



Banque de la République d'Haïti



Note mensuelle d'inflation

Septembre 2018

Tables des matières

I- Introduction	2
II- Évolution de l'inflation globale en septembre 2018	2
III- Évolution des principales fonctions de consommation en septembre 2018	2
IV- Évolution de l'inflation selon l'origine des produits et les régions géographiques du pays	3
V- Évolution de l'inflation sous-jacente	4
VI- Facteurs explicatifs de l'évolution de l'inflation en rythme mensuel	5
VII- Prévisions d'inflation	5

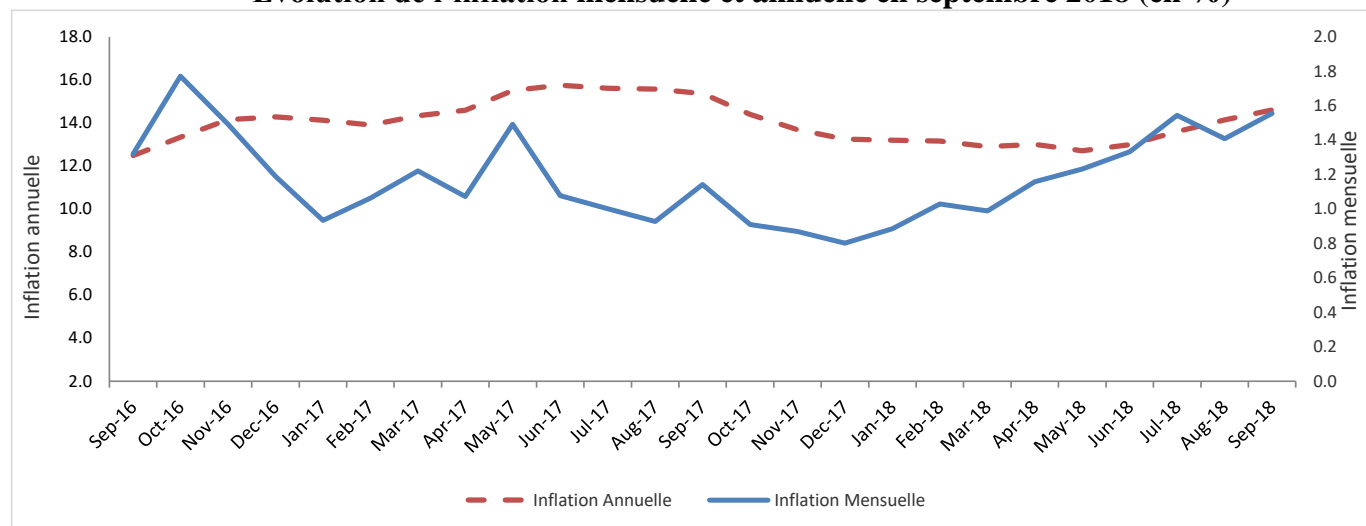
I- Introduction

La note mensuelle d'inflation analyse l'évolution de l'Indice des Prix à la Consommation (IPC) en Haïti au cours du mois sous revue. Elle apporte des éléments explicatifs permettant de comprendre les facteurs qui influencent l'évolution de l'inflation. Elle présente également les prévisions d'inflation pour les trois prochains mois.

II- Évolution de l'inflation globale en septembre 2018

En septembre 2018, le rythme de progression de l'Indice général des Prix à la consommation (IPC) s'est accéléré tant en variation annuelle qu'en rythme mensuel. En glissement annuel, le taux d'inflation a enregistré une hausse de 50 points de base, passant de 14,1 % en août à 14,6 % en septembre 2018, soit le niveau le plus élevé enregistré depuis septembre 2017. Par ailleurs, sur une base mensuelle, le taux d'inflation a augmenté de 10 points de base pour s'établir à 1,5 %.

Graphique No. 1
Évolution de l'inflation mensuelle et annuelle en septembre 2018 (en %)



Source: IHSI

III- Évolution des principales fonctions de consommation en septembre 2018

En dehors de la fonction « Alimentation, boisson, tabac » dont la contribution à l'inflation est généralement la plus élevée, la fonction « Loisirs, Enseignement, Culture » a été celle ayant le plus contribué à l'inflation mensuelle. En effet, en raison du phénomène saisonnier lié à la rentrée scolaire, la variation de l'indice des prix du poste « Loisirs, Enseignement, Culture » est passé de 1,2 % en août 2018 à 6,7 % en septembre 2018. L'évolution de l'indice de cette fonction est principalement attribuable à

l'augmentation des frais d'enseignement (10,8 %) et au renchérissement des sacs d'écolier (1,3 %). Aussi, sa contribution à l'inflation mensuelle pour le mois sous revue a été évaluée à 26,77 % contre 5,13 % le mois antérieur. La fonction « Habillement et tissus, chaussures », quant à elle, a crû de 10 points de base pour atteindre 1,6 %.

En glissement annuel, les indices de la plupart des fonctions de consommation ont évolué à la hausse à l'exception des postes « Loisirs, Enseignement et Culture » et « Autres biens et services » dont le rythme de progression a diminué pour s'établir respectivement à 14,2 et 11,2 %. Les postes dont les indices ont crû sont « Alimentation, boissons et tabac » (15,5 %), « Habillement et tissus, chaussures » (17,1 %), « Loyer du logement, énergie et eau » (14,9 %), « Aménagement et entretien du logement » (15,6 %) et « Santé » (22,5 %). La croissance de l'indice de la fonction de consommation « Transport » est, pour sa part, restée inchangée à 4,3 %.

Tableau No. 1. Contributions à l'inflation mensuelle et annuelle (en %) en septembre 2018

Poste	Pondération	Contribution à l'inflation annuelle	Contribution à l'inflation mensuelle
	en %	en %	
<i>Indice General</i>	100,00	100,00	100,00
Alimentation, Boisson, Tabac	50,35	56,00	49,67
Habillement, Tissus, Chaussures	6,86	8,40	7,70
Loyer, Energie, Eau	11,05	11,79	7,71
Aménagement, Entretien Logement	4,70	5,27	3,92
Santé	2,90	4,68	2,48
Transport	13,74	4,26	0,98
Loisirs, Enseignement, Culture	5,84	5,95	26,77
Autres Biens et Services	4,56	3,66	0,75

Source: Calculs de la BRH/MAE

IV- Évolution de l'inflation selon l'origine des produits et les régions géographiques du pays

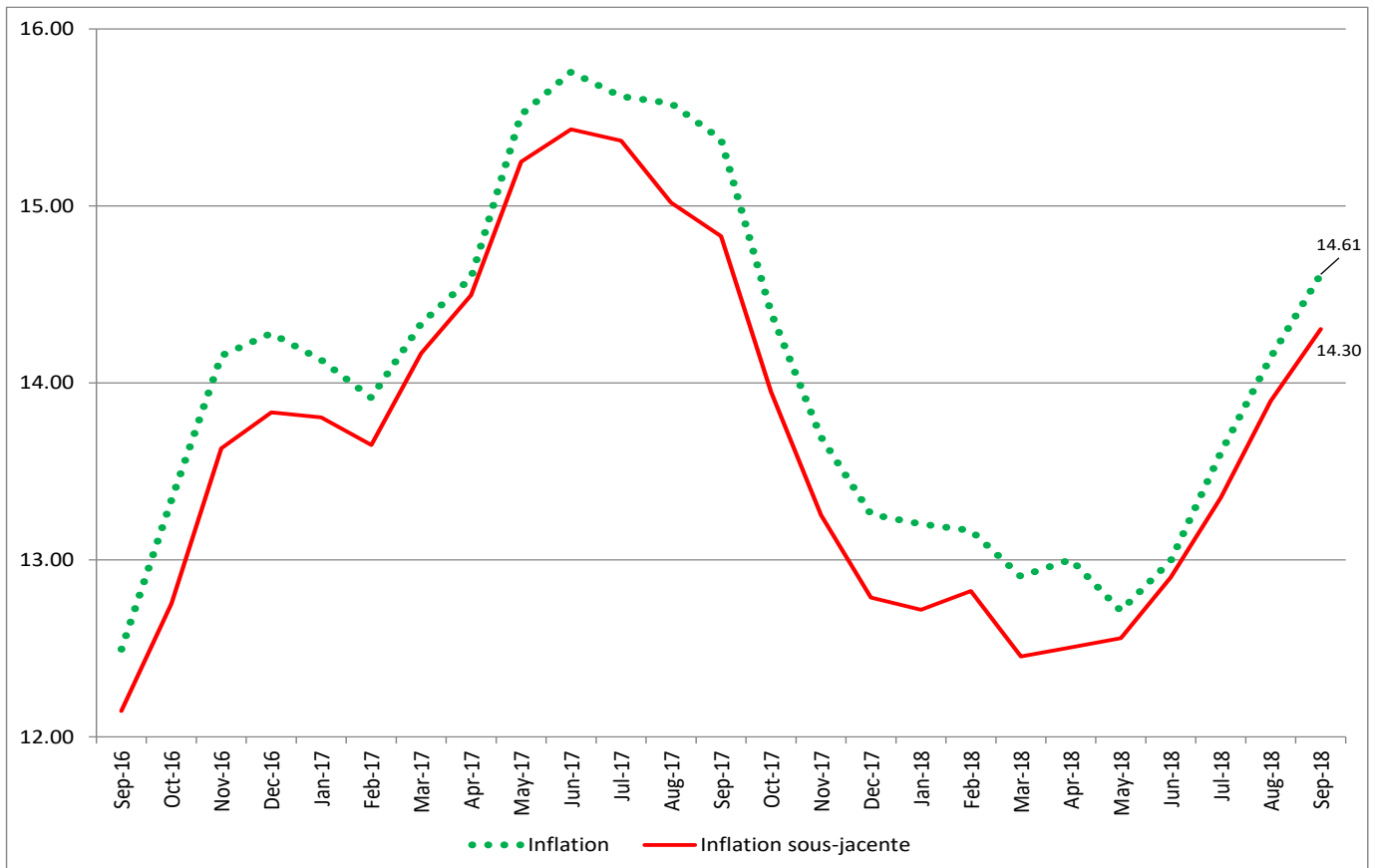
En septembre 2018, la progression de l'indice des prix des produits importés est restée inchangée à 1,2 % en variation mensuelle, tandis qu'en glissement annuel, elle a augmenté de 90 points de base, passant de 11,4 % en août à 12,3 % au cours du mois sous étude. Il s'agit du taux annuel le plus élevé enregistré depuis septembre 2017. Pour sa part, l'indice des prix des produits locaux a crû de 20 et 30 points de base pour atteindre 1,6 et 15,0 % respectivement en base mensuelle et en variation annuelle.

Par ailleurs, l'évolution de l'inflation a affiché une tendance à la hausse pour l'ensemble des régions tant sur une base mensuelle que sur une base annuelle. En effet, le taux annuel d'inflation pour les différentes aires géographiques s'est établi à 15,4 % (aire métropolitaine), 13,9 % (reste du département de l'ouest), 13,7 % (nord), 14,9 % (sud), et 14,4 % (région transversale).

V- Évolution de l'inflation sous-jacente

L'inflation sous-jacente, calculée en excluant de l'IPC les produits à prix volatils, a poursuivi sa tendance à la hausse au cours du mois de septembre 2018. En effet, en glissement annuel, l'inflation sous-jacente a atteint 14,30 % contre 13,90 % en août 2018. D'autre part, la variation mensuelle de l'IPC sous-jacent s'est établie à 1,59 %, en hausse de 19 points de base par rapport au mois précédent. Néanmoins, l'inflation sous-jacente mensuelle a évolué au-dessus de l'inflation courante (1,5 %). Ceci sous-entend que l'inflation mensuelle est principalement alimentée par une poussée de la demande globale.

Graphique No. 2. Inflation globale et inflation sous-jacente en glissement annuel (en %)



Source : Calculs de la BRH/MAE

VI.- Facteurs explicatifs de l'évolution de l'inflation en rythme mensuel

La progression de l'inflation en variation mensuelle est principalement imputable à la hausse de la demande globale et la dépréciation de la gourde consécutives à la hausse du financement monétaire au cours de l'exercice fiscal. À un moindre niveau, cette progression reflète les mouvements saisonniers associés à la rentrée des classes.

En effet, la demande globale continue d'être alimentée par le financement monétaire, qui s'est chiffré, selon des données préliminaires, à 24 601, 60 MG au 30 septembre 2018, suite à une croissance de 47,57% pour le dernier mois de l'exercice et de 154,50% entre fin juin et fin septembre. Parallèlement, le taux de change de référence a atteint une moyenne de 69,46 gourdes pour un dollar ÉU en septembre contre 68,46 gourdes en août 2018, ce qui correspond à une dépréciation de la gourde de 1,46%. La dépréciation du mois de septembre est venue s'ajouter à des hausses du taux de change de 1,19% et de 1,79% durant les deux mois précédents. Cette évolution du change a eu un impact direct sur l'évolution de l'IPC des produits importés, qui a cru de 1,2 % en variation mensuelle.

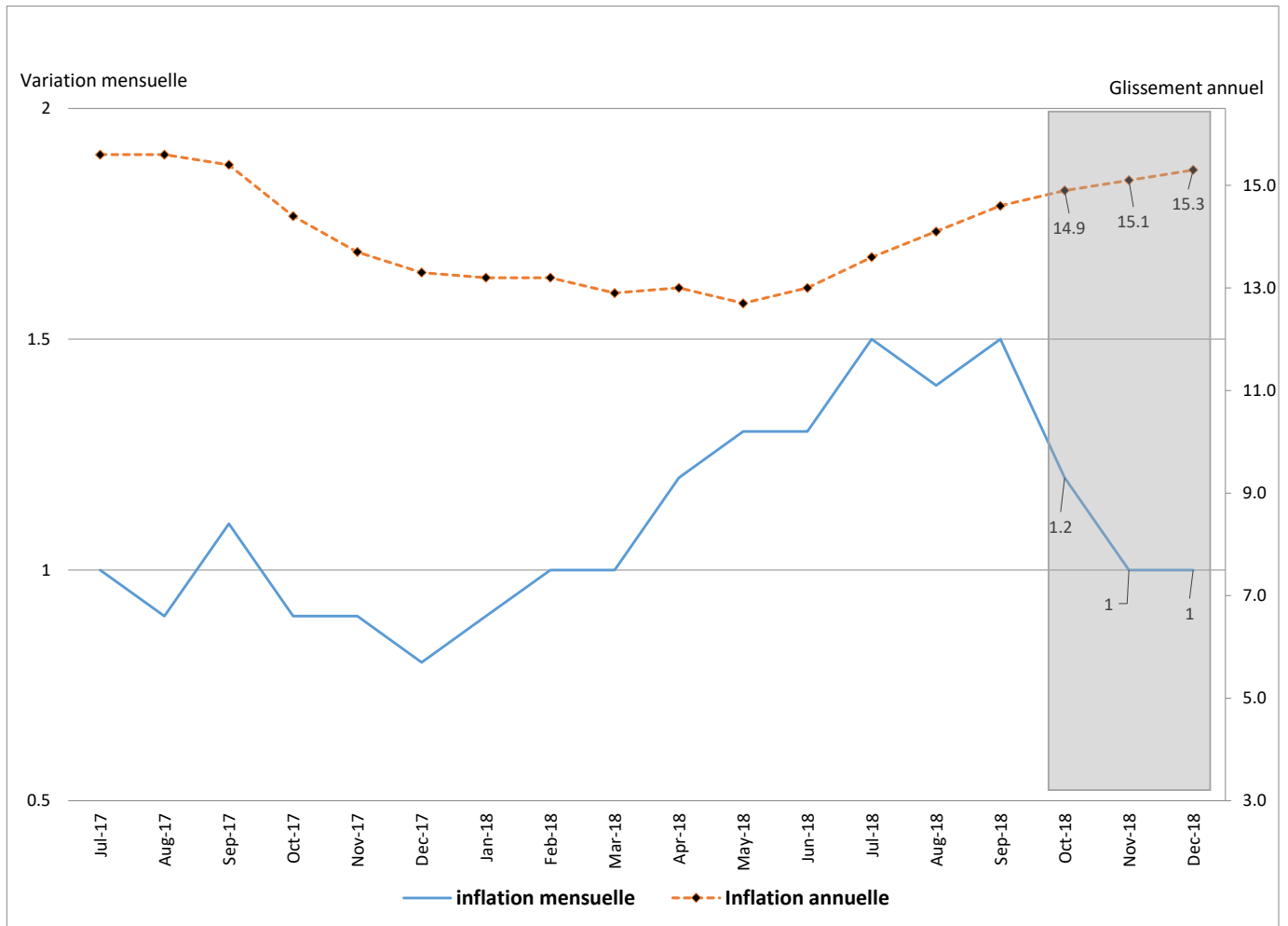
En outre, il convient de mentionner l'impact saisonnier des dépenses scolaires sur l'inflation mensuelle. En effet, les activités liées à la rentrée scolaire de septembre 2018 ont favorisé une augmentation de la demande pour les biens et services de la fonction « Loisirs, Spectacles, Enseignement et Culture ». Il en est résulté une croissance de l'IPC de cette fonction de 6,7 %. Subséquemment, la contribution de cette fonction de consommation à l'inflation mensuelle a plus que quintuplé, passant de 5,13 % à 26,77 % d'août à septembre 2018.

VII- Prévisions d'inflation

Les prévisions réalisées par la Direction de la Monnaie et de l'Analyse Économique (MAE) pour les trois prochains mois tablent sur une légère décélération du rythme de croissance de l'inflation mensuelle, alors qu'en glissement annuel l'inflation devrait poursuivre sa progression entamée depuis le mois de mai 2018. En effet, sur base mensuelle, le taux d'inflation devrait s'établir à 1,2 % en octobre avant de se stabiliser à 1,0 % pour les mois de novembre et de décembre. En rythme annuel, l'IPC devrait se porter à 14,9 %, 15,1 % et 15,3 % respectivement pour les mois d'octobre, de novembre et de décembre 2018.

Graphique No. 3

Prévisions de l'inflation en variation mensuelle et annuelle sur trois mois (en %, à partir d'octobre 2018)



Sources : Prévisions du Service de Modélisation et des Prévisions Macroéconomiques de la MAE

Tableau No. 2
Indice des prix à la consommation (IPC) par postes de dépenses
Variation et Contribution à l'inflation mensuelle et annuelle en septembre 2018

Poste	Indice des Prix à la Consommation			Variation IPC (%)		Contribution à l'inflation (%)		
	Pondération (%)	Septembre-17	Août-18	Septembre-18	Mensuelle	Annuelle	Mensuelle	Annuelle
Indice général		318,9	359,9	365,5	1,5	14,6	100,00	100,00
Alimentation, Boisson, Tabac	50,35	332,9	379,0	384,5	1,4	15,5	49,67	56,00
Habillement, Tissus, Chaussures	6,86	368,0	423,8	430,8	1,6	17,1	7,70	8,40
Loyer, Energie, Eau	11,05	394,2	448,2	452,8	1,0	14,9	7,71	11,79
Aménagement, Entretien Logement	4,70	313,8	358,4	362,8	1,2	15,6	3,92	5,27
Santé	2,90	315,0	381,1	385,9	1,2	22,5	2,48	4,68
Transport	13,74	182,7	190,4	190,6	0,1	4,3	0,98	4,26
Loisirs, Enseignement, Culture	5,84	342,4	366,3	391,0	6,7	14,2	26,77	5,95
Autres Biens et Services	4,56	296,9	329,3	330,1	0,2	11,2	0,75	3,66

Sources : IHSI et calculs du Service de la Macroéconomie et Analyse de Conjoncture de la MAE

Glossaire

- Variation mensuelle** : Variation par rapport au mois précédent.
- Glissement annuel** : Variation par rapport au même mois de l'année antérieure.
- Inflation** : Mouvement persistant à la hausse du niveau général des prix.
- Désinflation** : Ralentissement de la croissance des prix.
- Déflation** : Baisse du niveau général des prix associée à une contraction de la masse monétaire et du crédit.
- Inflation sous-jacente** : Tendence de long terme des prix, tout en excluant la volatilité, les mouvements saisonniers, conjoncturels, et les chocs qui affectent les composantes du panier considéré.
- Région Nord** : Elle couvre les départements du Nord, Nord-Est et Nord-Ouest.
- Région Sud** : Elle comprend les départements du Sud de la Grand-Anse et des Nippes.
- Région Reste Ouest** : Y sont inclus les départements du Sud-Est et de l'Ouest à l'exception de l'aire métropolitaine
- Région Transversale** : Elle regroupe les départements du Centre et de l'Artibonite.
- Aire Métropolitaine** : Elle contient les villes de Port-au-Prince, de Delmas, de Pétion-Ville, de Carrefour et de Croix des Bouquets.